

L'AGRICULTURE

48

**AGRICULTURES
& TERRITOIRES**
CHAMBRES D'AGRICULTURE
OCCITANIE

LOZÈRE EN BREF

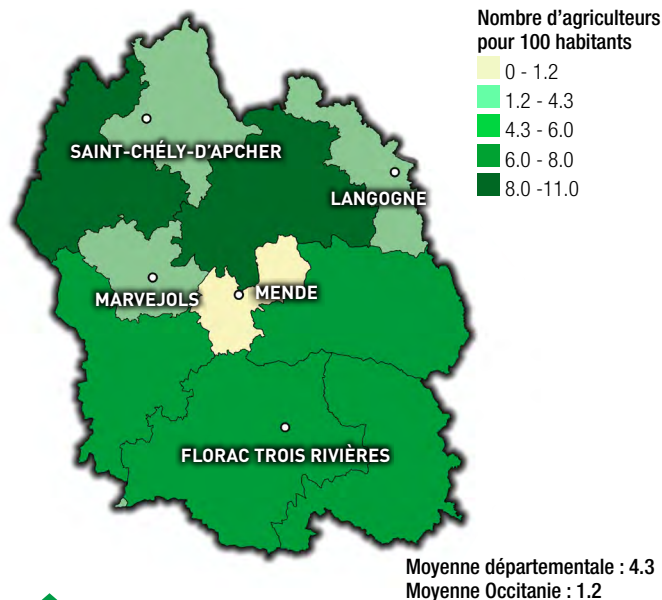


La Lozère compte **76 600 habitants** au 1^{er} janvier 2020. Entre 2014 et 2020, la population a augmenté légèrement de 0,3 %. La Lozère demeure de très loin **le département le moins peuplé** et **le moins dense** de France métropolitaine.

La Lozère est un département très rural et très peu artificialisé et ne compte aucune grande aire urbaine. Sa ville principale, Mende, est au centre d'une aire moyenne qui rassemble près du quart de la population du département, avec 12134 habitants au 1er janvier 2020. L'évolution démographique y est plus dynamique que celle de l'ensemble du département. Mende, qui constitue une ville isolée, sans banlieue, gagne des habitants comme sa couronne périurbaine, qui affiche une croissance démographique de 4 %.

En dehors de cet espace, la population se densifie autour de l'axe Mende - Marvejols - La Canourgue, le long de la RN88 jusqu'à la jonction avec l'autoroute A75, mais aussi le long de l'A75 ou sur l'axe Mende - Saint-Chély-d'Apcher. Les communautés de communes Cœur de Lozère et Aubrac-Lot-Causse-Tarn gagnent des habitants, alors que les communautés de communes du Gévaudan, des Hautes Terres de l'Aubrac et des Cévennes au Mont Lozère voient leur population diminuer, respectivement de -1,4 %, -2,2% et -1,9 % par rapport à 2014. Dans le reste du département, l'évolution de la population est stable ou en légère diminution et a peu d'impact sur la démographie lozérienne.

Le département offre **31 822 emplois** en 2018. L'emploi public (tertiaire non marchand) représente plus de 49 % de l'emploi salarié. Les emplois salariés représentent 81 % de l'emploi total. 48 % des emplois non-salariés sont dans l'agriculture.



IMPORTANCE DE LA POPULATION AGRICOLE PAR RAPPORT A LA POPULATION TOTALE

[source : MSA 2018 - INSEE 2020]

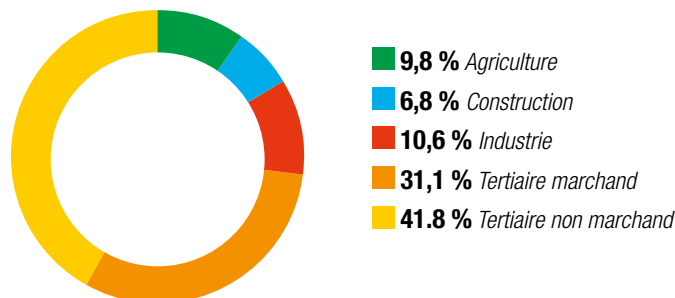
LES INTERCOMMUNALITÉS DE PLUS DE 5 000 HABITANTS [source : INSEE 2020]

Intercommunalité	nombre d'habitants
CC Cœur de Lozère	15 405
CC des Terres d'Apcher-Margeride-Aubrac	10 629
CC du Gévaudan	9 751
CC Aubrac-Lot-Causse-Tarn	7 980
CC des Gorges Causse Cévennes	7 013
CC Randon-Margeride	5 341
CC du Haut Allier	5 194
CC des Hautes Terres de l'Aubrac	5 092
CC des Cévennes Au Mont-Lozère	5 063
CC Mont Lozère	5 001

LES CHIFFRES CLÉS DU DÉPARTEMENT

- **5 167 km² de superficie**
- **152 communes**
- **13 cantons**
- **76 601 habitants en 2020 ; 15 hab/km²**
- **1,4 % des emplois de la région Occitanie**
- **9,8 % des emplois en agriculture (3,4 % en Occitanie / 2,3 % en France)**
- **249 803 ha de SAU**
- **48 % du territoire en SAU**
- **100 % du territoire en zone montagne**

[sources : INSEE 2020, SAA 2019]



STRUCTURE DE L'EMPLOI PAR SECTEUR D'ACTIVITÉ

[source : INSEE 2018]

ÉDITION 2021

Lozère Terre d'exception

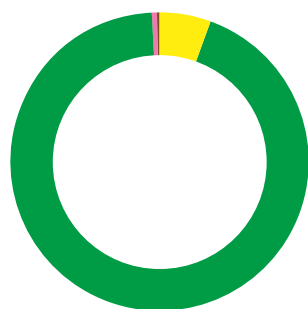
Ancienne province du Gévaudan, la Lozère dispose d'un riche patrimoine naturel et d'un environnement préservé. Ses paysages à couper le souffle lui ont valu, en 2011, d'être inscrite au Patrimoine Mondial de l'Unesco pour sa partie Causses et Cévennes au sud.

Classée en zone de montagne, son altitude moyenne habitée de 1 000 m est la plus haute de France. La forêt couvre 45 % du territoire. Le Parc National des Cévennes est le seul parc habité de France.

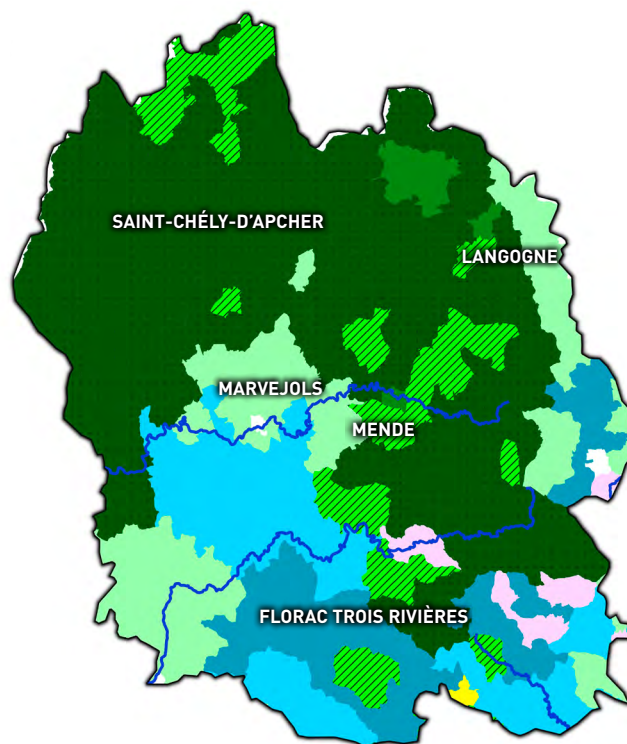
Le département est constitué de quatre régions naturelles avec une géologie très diversifiée : l'Aubrac, Causses et Vallées, Margeride et Mont-Lozère/Cévennes.

Toutes les rivières qui s'écoulent sur le département lozérien y naissent (2 740 km). **Pays des sources**, la Lozère présente la spécificité d'être sur trois grands bassins hydrographiques français : Adour-Garonne, Rhône-Méditerranée-Corse et Loire-Bretagne.

La Lozère compte plus de 2 500 exploitations qui travaillent 48% du territoire, soit 249 800 hectares. 9,8 % de la population active (emploi salarié et non salarié confondu) travaillent dans le secteur agricole, alors qu'au niveau régional, l'agriculture ne représente que 3,4 % de la population active.



- 5.7 % Céréales
- 93.9 % Cultures fourragères et surfaces toujours en herbe
- 0.4 % Légumes, maraîchage, horticulture et arboriculture
- 0.1 % Autres cultures



Système majoritaire en nombre d'exploitations par commune

- Grandes cultures
- Arboriculture, Maraîchage et horticulture
- Polyculture
- Polyculture et élevage dont herbivores
- Bovins viande
- Bovins lait
- Élevage mixte dont herbivores
- Ovins ou caprins lait
- Ovins viande
- Pas d'EA ou EA non affectée

ORIENTATION AGRICOLE DES COMMUNES EN 2016

(Sources : données PAC, CVI, BDNI, SIGAL, Appariement DRAAF Occitanie/INOSYS 2016)

RÉPARTITION DES 249 803 HA DE SAU (source SAA 2019)

CARACTÉRISTIQUES DES EXPLOITATIONS AGRICOLES

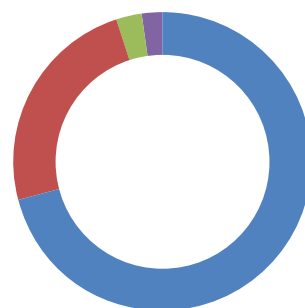
(source MSA-traitement ODR/CRAO 2018)

	Nombre d'exploitations 2018	Uniquement avec des plus de 55 ans	Ayant au moins un dirigeant installé dans l'année	Ayant au moins un dirigeant sortant dans l'année
Bovins viande	975	334	25	38
Autres herbivores	538	170	24	29
Bovins Lait et mixtes	509	180	19	20
Granivores	114	40	7	15
Arboriculture	60	24	s	c
Maraîchage -horticulture	39	12	3	8
Polyélevage orientation herbivores	14	s	s	-
Viticulture	5	s	-	s
Total	2 254	760	78	110

* Attention, l'affectation des exploitations à une OTEA est parfois complexe et beaucoup d'exploitations ne peuvent pas être affectées. La somme des exploitations par production est donc souvent inférieure au nombre d'exploitations réellement recensées.

** : secret statistique ; c : secret induit

Nombre d'exploitations unipersonnelles	1 943
Nombre d'exploitations dirigées par plusieurs personnes	593
Nombre moyen de dirigeants	1,3



- 71 % Exploitation individuelle
- 24 % GAEC
- 3 % EARL
- 2 % Autre société

STATUT DES EXPLOITATIONS AGRICOLES

(Source : données MSA / traitement ODR-CRAO 2018)

L'agriculture représente le deuxième secteur de l'économie lozérienne. En 2019, la production de la « ferme Lozère » s'établit à 222 millions d'euros. La valeur des productions animales représente près de 90 % de ce montant (en comptant la valeur des fourrages produits). La Lozère détient 14 % de la surface fourragère de l'Occitanie et représente 8 % du chiffre d'affaire des productions animales de la région.

Une tradition d'élevage très présente

Plus d'une exploitation sur deux est orientée **bovin viande** avec 975 exploitations spécialisées. La production de viande bovine (broutard principalement) est en légère progression sur les 10 dernières années.

Avec 58 millions de **litres de lait** de vache produits en 2019, la Lozère représente 8 % du volume régional. La production de lait de vache affectée par les crises successives a diminué de 14 % au cours des dix dernières années. Dans ce contexte de déprise laitière, des stratégies de démarcation du lait se développent. De même, la collecte de lait de vache certifié AB a bondi. La Lozère est le deuxième département producteur de lait de vache bio, derrière l'Aveyron, et produit 14 % du lait de vache certifié AB de la région.

Avec 17 millions de litres de **lait de brebis**, la Lozère représente 8 % du volume régional. Cette production se maintient avec le développement d'un bassin de production hors Roquefort. Comme pour le lait de vache, la Lozère est le deuxième département producteur de lait de brebis bio, derrière l'Aveyron, et produit 14 % du lait de brebis certifié AB de la région.

La filière **lait de chèvre** à dominante fermière bénéficie d'un regain d'intérêt ces dernières années grâce la présence de nouvelles entreprises de collecte, notamment à la recherche de lait certifié AB. Au cours des dix dernières années, la production de lait de chèvre destinée à l'industrie a bondi de 83 % et celle destinée à la fabrication fermière a diminué de 12 %. La production fermière fait face à un manque de renouvellement des générations.

L'élevage de **brebis allaitantes** est en diminution. Le cheptel de brebis mère a diminué de 24 % au cours des dix dernières années.

Un terroir de qualité

Aujourd'hui, une part importante de la production est destinée à la fabrication de produits sous signe qualité et plus d'une exploitation sur 6 pratiquent la vente directe. Qualité, production à base d'herbe, goût du vrai, savoir-faire sont autant de qualificatifs que les consommateurs emploient pour parler des produits fermiers du département de la Lozère.

Facilité par la politique du Conseil Régional d'Occitanie, le développement des circuits courts et de l'agritourisme se démocratise. Ces 5 dernières années, La Chambre d'Agriculture a notamment formé avec le Comité Départemental du Tourisme plus de 150 agriculteurs à la création d'un hébergement touristique. De nombreux labels et démarches encouragent ces diversifications (Bienvenue à la Ferme, De Lozère, Sud de France, ...).

Quelques produits phares de Lozère

- Fromages : Pélardon, Roquefort, Bleu des Causses, Bleu d'Auvergne, Laguiole, Tomes de vache et de brebis...
- Viandes : « Génisse Fleur d'Aubrac », « De Lozère », Agneau ELOVEL, Label Rouge Bœuf fermier Aubrac,...
- Productions végétales : Châtaigne des Cévennes, les Pépites de l'Aubrac, Thé d'Aubrac...

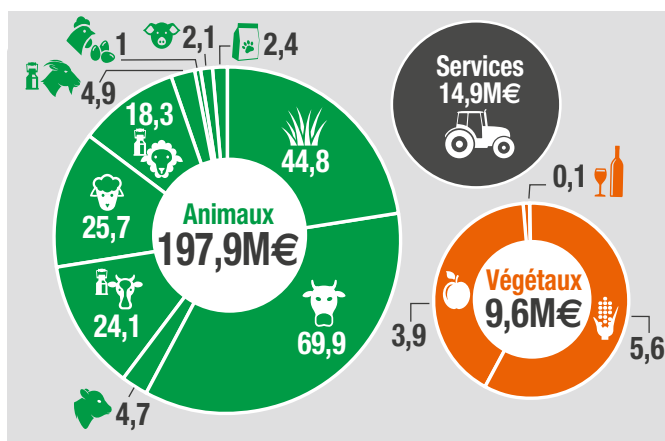
ÉVOLUTION DES VOLUMES PRODUITS

(SAA 2009 à 2019)

Produit	Volume	Unité	Tendance "2019" par rapport à la moyenne décennale	Part de la production d'Occitanie en %
Châtaignes	695	tonnes	↑	38%
Pommes de terre	1035	quintaux	↑	2%
Céréales	50 093	tonnes	↑	1%
Lait de vache	58	millions de litres	↓	8%
Viande bovine	4 544	tonnes équivalent carcasse	→	4%
Lait de brebis	17	millions de litres	→	8%
Viande ovine	1 046	tonnes équivalent carcasse	↓	3%
Lait de chèvre	4 718	milliers de litres	↑	6%

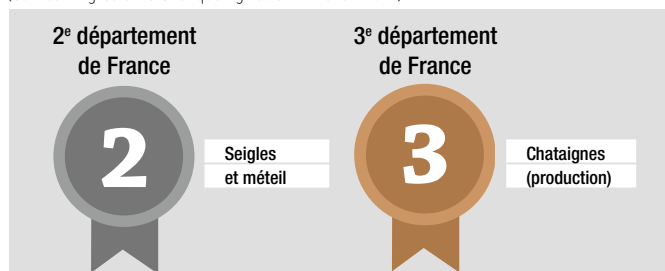
RÉPARTITION DU CHIFFRE D'AFFAIRES AGRICOLE DE 222 MILLIONS D'EUROS SELON LES PRODUCTIONS EN MILLIONS D'EUROS

(Source : Comptes de l'Agriculture 2019)



PLACE DU DÉPARTEMENT SUR LE PODIUM NATIONAL

(Source : Agreste - Statistique Agricole Annuelle - 2019)



L'AGRICULTURE BIOLOGIQUE EN LOZÈRE : LE DÉVELOPPEMENT SE POURSUIT !



Dès 2015, la Lozère confirme une croissance forte des engagements en agriculture biologique. En 2019, la Lozère compte plus de **44 400 hectares** certifiés ou en conversion et **365 exploitations certifiées**. Aujourd'hui, la part du bio en Lozère est devenue significative, avec 18 % des surfaces départementales et 14 % des exploitations engagées en bio. Les filières laitières poursuivent leur développement et atteignent aujourd'hui des volumes satisfaisants. Avec 21 élevages caprins certifiés bio pour un cheptel de 2 803 chèvres engagées en AB (44 % du cheptel départemental), la Lozère est le premier département d'Occitanie pour le nombre de chèvres engagées en AB.

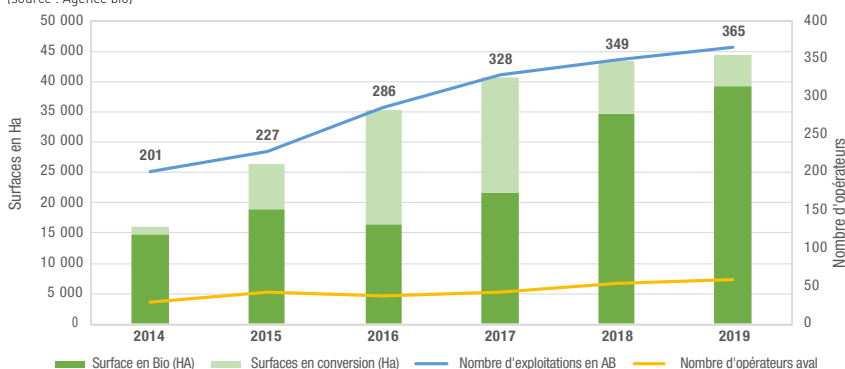
Concernant la filière lait de vache, le département compte 45 exploitations certifiées bio et 1 678 vaches laitières engagées en AB (12 % du cheptel départemental). En ovin lait, la Lozère compte 38 élevages certifiés bio pour 14 722 brebis laitières engagées en AB (20 % du cheptel départemental).

La filière viande compte quant à elle 93 exploitations bovines et 44 ovines certifiées bio. Cette filière doit se structurer et adapter sa production (engraissement notamment) pour permettre aux éleveurs une meilleure valorisation des animaux.

À l'inverse des années précédentes, la dynamique de conversion 2020 est portée par les productions végétales et les projets de diversification. On relève ainsi 4 conversions en maraîchage, 4 conversions en Plantes à Parfums Aromatiques et Médicinales, 2 en arboriculture et 6 en production de fourrages et céréales. Pour ces productions, la vente directe est le débouché majoritaire.

ÉVOLUTION DES SURFACES, DES EXPLOITATIONS ET DES OPÉRATEURS EN BIO

(source : Agence bio)



LES EXPLOITATIONS AGRICOLES

- **2 536 exploitations** (4% des exploitations d'Occitanie)
- **29% en forme sociétaire** (30% en Occitanie)
- **1 exploitation sur 4 a une production sous SIQO** (hors AB)
- **365 exploitations en agriculture biologique**
- **44 455 ha en bio ou en conversion**
- **14% des exploitations en agriculture biologique**
- **18% de la SAU en bio**
- **1 exploitation sur 5 en circuits courts**

LES PRODUCTIONS AGRICOLES

- **14 545 vaches laitières**
- **362 exploitations ayant des vaches laitières**
- **58 millions de litres de lait de vache**
- **73 265 brebis laitières** (brebis ayant mis bas)
- **187 exploitations ayant des ovins lait** (troupeaux de 50 têtes et plus)
- **17,3 millions de litres de lait de brebis**
- **6 420 chèvres** (chèvres ayant mis bas)
- **83 exploitations ayant des chèvres** (troupeaux de 10 têtes et plus)
- **4,7 millions de litres de lait de chèvre**
- **55 171 vaches allaitantes**
- **1 468 exploitations ayant des vaches allaitantes**
- **4 544 tonnes équivalent carcasse de viande bovine**

- **45 100 brebis allaitantes** (brebis ayant mis bas)
- **271 exploitations ayant des ovins viande** (troupeaux de 50 têtes et plus)
- **1 046 tonnes équivalent carcasse de viande ovine**
- **695 ha de châtaignes** (1^{er} département d'Occitanie)

L'ÉCONOMIE

- **222 millions d'€ de chiffre d'affaires** (3% d'Occitanie)

L'EMPLOI

- **3 292 chefs d'exploitation**
- **30% de femmes chefs d'exploitation**
- **664 salariés totaux de la production agricole**
 - dont 176 salariés permanents
 - soit 238 Equivalents Temps Plein pour l'ensemble des salariés
- **44 installations aidées en 2019**
- **48 installations aidées en moyenne sur les 10 dernières années (2010-2019)**

LA FORÊT

- **Environ 408 500 m³ de bois commercialisés par an**
- **La filière « exploitation forestière et scierie » représente 276 emplois dans 41 entreprises**
- **La filière « bois et forêt » au sens large, représente 900 actifs, soit 3 % de la population active**

Source : MSA-traitement ODR/CRA Occitanie 2018, RA 2010, Agence bio 2019, comptes de l'agriculture 2019, SAA 2019, BDNI 2018, Chambre d'Agriculture

